

Intervenció arqueològica al C. Capellans, 5

CODI M.H.C.B. 012/08

Barcelona, el Barcelonès
Del 30 al 31 de gener de 2008



2

Miquel Gea Bullich

Mataró, 11 de març de 2008

SUMARI

1.	SITUACIÓ	3
2.	MARC GEOGRÀFIC I GEOLÒGIC	3
3.	CONTEXT HISTÒRIC I ARQUEOLÒGIC	3
3.1.	Notícies històriques.....	3
3.2.	Antecedents arqueològics.....	3
4.	MOTIVACIÓ I OBJECTIUS	4
5.	FONAMENTS DE DRET	4
6.	TREBALLS REALITZATS	4
7.	METODOLOGIA.....	4
8.	RESULTATS DE LA INTERVENCIÓ	5
9.	LLISTAT D'UNITATS ESTRATIGRÀFIQUES	6
10.	AFFECTACIÓ DE LES RESTES ARQUEOLÒGIQUES	6
11.	CONCLUSIONS.....	6
12.	BIBLIOGRAFIA	7

ANNEX 1. DOCUMENTACIÓ ADMINISTRATIVA

ANNEX 2. DOCUMENTACIÓ FOTOGRÀFICA

ANNEX 3. DOCUMENTACIÓ PLANIMÈTRICA

FITXA TÈCNICA

Lloc de la intervenció	C. Capellans, 5
Població i comarca	Barcelona, El Barcelonès
Coordenades UTM	X=431085 / Y=4582041 / Z=10,80
Promoció	Aigües de Barcelona, S.A.
Execució obra	Acsa - Sorigué
Execució intervenció	Actium Patrimoni Cultural, SL
Direcció tècnica	Miquel Gea i Bullich
Tipus d'intervenció	Preventiva
Activitat autoritzada	Control moviment de terres, excavació arqueològica
Dates autoritzades	30 de gener al 13 de febrer de 2008
Dates d'execució	30 al 31 de gener de 2008
Codi del MHCB	012/08
Paraules clau	Pou línia de façana èpoques moderna i contemporània
Resum	L'empresa "Aigües de Barcelona" havia de realitzar una rasa per a la seva xarxa de subministrament d'aigua potable. El control dels treballs ha permès documentar part d'un possible pou i diverses estructures que identifiquem com el mur de façana de la finca que s'havia ubicat en aquest espai amb anterioritat a la finca actual, que data de mitjan segle XX, i que possiblement s'hagin de datar d'època moderna o d'inicis de la contemporània.

1. SITUACIÓ

La intervenció s'ha desenvolupat a la confluència dels carrers Sagristans i Capellans, en un tram de vorera d'uns 9 m del primer i un altre tram de vorera d'uns 16 m del segon. Aquest espai també és conegut amb el nom de Plaça d'Isidre Nonell.

2. MARC GEOGRÀFIC I GEOLÒGIC

La zona on s'ha desenvolupat la intervenció, el barri Gòtic del districte de ciutat vella de la ciutat de Barcelona, és una zona geològicament formada per terrenys quaternaris. En temps històrics discorrien prop d'aquest indret diverses rieres que menaven des de la serralada de Collserola i la zona alta del Pla de Barcelona fins al mar. Una d'aquestes rieres discorria aproximadament per l'actual avinguda del Portal de l'Àngel i una altra, per l'antiga Riera de Sant Joan, via que se situava aproximadament a l'actual via Laietana. En aquest sector es documenten restes ja des d'època romana (PUIG, 2008: 3).

3. CONTEXT HISTÒRIC I ARQUEOLÒGIC

3.1. Notícies històriques

L'ocupació d'aquesta zona està ben documentada des d'època romana, tot i quedar fora del nucli emmurallat de *Barcino*. Posteriorment, ja en època medieval, amb l'expansió de la ciutat més enllà del perímetre romà, aquest sector va ésser ocupat per la Vilanova dels Arcs a partir aproximadament del segle X. Aquesta vilanova va ésser un dels burgs que es varen situar al voltant de l'obsolet recinte fortificat, especialment a tocar de les quatre portes que s'obrien a l'antiga muralla romana. Tot indica que el topònim d'aquest burg prové del fet que aquest indret era travessat pels aqüeductes que abastien la ciutat des d'època altimperial, tal com encara podem observar a la plaça Duran i Bas, a pocs metres de la zona que ens ocupa, on en una paret mitgera es pot observar part d'un dels aqüeductes.

3.2. Antecedents arqueològics

L'any 1988, en enderrocar una finca al carrer de Duran i Bas, es va posar al descobert un tram d'un dels aqüeductes que abastia d'aigua la colona romana de *Barcino*. L'aqüeducte s'havia conservat en ser reaprofitat per tal de construir una de les parets mitgeres de la finca.

Més recentment, entre l'abril i el setembre del 2004, es va dur a terme una intervenció arqueològica en extensió al solar delimitat pel carrer Capellans número 4 i carrer de Sagristans números 2-6. El motiu d'aquesta intervenció, dirigida per l'arqueòleg Jordi Nogués, va ser la construcció d'un nou edifici. L'excavació va permetre documentar

una fase constructiva baixmedieval amb reformes fins a època moderna, així com un elevat nombre de sitges i pous (MIRÓ, 2005: 143).

4. MOTIVACIÓ I OBJECTIUS

La intervenció ha estat motivada per la necessitat, per part de l'empresa "Aigües de Barcelona" d'efectuar una rasa per a la instal·lació de canonades de la seva xarxa de subministrament d'aigua potable. Atesa la importància històrica de l'indret, es va determinar la necessitat de fer un seguiment exhaustiu dels treballs d'excavació per tal de determinar la possible documentació de restes arqueològiques.

5. FONAMENTS DE DRET

La intervenció és de caràcter preventiu, atenent la Llei 9/1993 30 de setembre del Patrimoni Cultural Català (DOGC 1807 de l'11 d'octubre de 1993) i el Decret 78/2002 de 5 de març del Reglament de protecció del patrimoni arqueològic i paleontològic (DOGC 3594 de 13 de març de 2002).

6. TREBALLS REALITZATS

Els treballs han consistit en l'excavació d'una rasa d'uns 26,6 m de longitud, una amplada d'uns 60 cm i una profunditat màxima d'uns 80 cm. La rasa es va efectuar mitjançant martell picador, per tal de retirar els panots superficials i la preparació de formigó i manualment pel que fa a l'excavació en profunditat.

7. METODOLOGIA

Registre estratigràfic

La metodologia utilitzada per aquesta intervenció es basa en el mètode de registre Harris / Carandini, a partir del qual, totes les dades són recollides en un model de fitxa d'unitat estratigràfica (UE) on s'hi indica la descripció de cada unitat estratigràfica i la seva relació física respecte de les adjacents. La base de dades s'ha realitzat amb el programa Access.

Topografia i planimetria

Les restes s'han vinculat geogràficament amb les coordenades UTM, per tal de documentar-les i facilitar la gestió de la informació. La topografia i la planimetria han estat tractats informàticament amb AutoCAD 2008.

Documentació fotogràfica

Per tal de deixar una constància visual dels treballs realitzats, així com de les restes aparegudes, s'ha realitzat un registre fotogràfic exhaustiu, utilitzant-se el format digital.

8. RESULTATS DE LA INTERVENCIÓ

La rasa efectuada es divideix en dos trams. Un primer tram, d'uns 9 m de longitud, discorria paral·lel al carrer de Sagristans (tram 1), mentre que el segon tram girava uns 90° i discorria de forma paral·lela al carrer de Capellans al llarg d'uns 15,8 m (tram 2).

El tram 1 de la rasa estava ocupat, fins a la cota màxima assolida, per serveis actuals de gas i electricitat.

En el tram 2, tot i la presència també d'alguns serveis actuals a la zona més propera al carrer Sagristans, vam poder documentar, a la cota màxima assolida per la rasa, diverses estructures: en primer lloc, part d'un possible pou (**UE 102**), construït amb pedres irregulars lligades amb un morter de calç d'una tonalitat rosada. Vam poder observar només unes tres filades de l'estructura, atès que, per tal d'instal·lar la nova canonada, no era necessari aprofundir més l'excavació. Malauradament, no existia material arqueològic associat al possible pou. L'estructura es trobava retallada per la rasa de construcció (**UE 106**) de la fonamentació (**UE 107**) de la finca actual del carrer de Capellans número 5, construïda a mitjan segle XX. Tot i la manca d'elements que permetin una datació més acurada, no podem descartar una cronologia d'època moderna o, fins i tot, medieval per a aquesta estructura.

Seguint el tram 2 de la rasa en direcció NO, vam localitzar una estructura construïda amb una barreja de pedres i morter de calç (**UE 103**) de la qual vam poder-ne observar un possible límit. Aquest límit deixava entreveure una orientació aproximada NO-SE. No vam poder documentar l'amplada de l'estructura atès que depassava els límits de la rasa efectuada. Continuant el tram 2 de la rasa en direcció NO, vam localitzar una estructura que vam identificar com a un possible antic embornal (**UE 104**), després del qual novament apareixia una altra estructura construïda amb una barreja de pedres i morter de calç (**UE 105**) que relacionem clarament amb la UE 103 esmentada al principi d'aquest paràgraf.

Pel que fa a la interpretació dels elements identificats, és força probable que les UE 103 i 105 corresponguin a la fonamentació de la façana de la finca que es va ubicar en aquest indret abans de la construcció de l'edifici actual del carrer dels Capellans número 5. Aquesta interpretació vindria recolzada per la superposició del Quarteró número 43 de l'aixecament topogràfic de Barcelona que va realitzar Miquel Garriga i Roca l'any 1858 (Vegeu annex 3).

El fet que només haguem pogut documentar la part escapçada d'aquestes estructures, cobertes directament per estrats contemporanis, no ha permès recuperar material arqueològic que ens ajudi a determinar la seva data de construcció, tot i que evidentment és anterior a mitjan del segle XX, moment del que es data la casa actual, i sens dubte ja existia a meitat del s. XIX, segons els Quarteró de Garriga i Roca. Finalment, atesa la seva tècnica constructiva, molt possiblement les podríem situar de l'època moderna o d'inicis de l'edat contemporània.

9. LLISTAT D'UNITATS ESTRATIGRÀFIQUES

UE 100 – Paviment actual format per lloses de 40 x 40 cm i panots de 20 x 20 cm i la seva preparació de formigó d'uns 8 cm de potència.

UE 101 – Sauló que vam documentar a gran part de la rasa relacionat amb serveis contemporanis (gas i electricitat).

UE 102 – Restes d'un possible pou. Construït amb pedres irregulars lligades amb un morter de calç rosat. L'amplada de la paret del pou era d'uns 30 cm. Tallat per la UE 106 en el seu extrem O / S-O. Estava coberta per les UE 108 i 100. Possible cronologia d'època moderna.

UE 103 – Estructura d'1,64 m de longitud construïda amb una barreja de pedres i morter de calç. Vam poder observar un possible límit amb una orientació aproximada NO-SE, però no constatar-ne la seva amplada, atès que excedia dels límits de la rasa. Quant a la interpretació creiem que pot correspondre a les restes de la façana de la finca que es va ubicar al carrer dels Capellans número 5 amb anterioritat a la finca actual, construïda a mitjan segle XX, i que possiblement dati d'època moderna o inicis de l'edat contemporània. Estava coberta per l'estrat UE 108 i per l'estrat UE 100.

UE 104 – Possible embornal construït amb pedres i maó. Cobert per les UE 108 i 100.

UE 105 – Estructura construïda amb una barreja de pedres i morter de calç de la que no vam poder observar cap límit. Creiem que està clarament relacionada amb la UE 03 i, per tant, quan a la interpretació, ens remetem a la que hem apuntat per a la UE 103. Coberta per les UE 108 i 100.

UE 106 – Rasa de construcció de la fonamentació de la finca actual del carrer dels Capellans número 5. Talla la UE 102. Està farcida per la fonamentació de l'edifici actual, UE 107.

UE 107 – Fonaments de l'edifici actual del carrer dels Capellans número 5.

UE 108 – Estrat de terra marró amb trossos d'elements constructius contemporanis. Cobria les UE 102, 103 i 105.

10. AFECTACIÓ DE LES RESTES ARQUEOLÒGIQUES

La nova canalització es va col·locar al damunt de les restes arqueològiques sense afectar-les, tot i que, prèviament, s'havien cobert amb geotèxtil per tal de preservar-les i senyalitzar la seva presència de cara a futures intervencions a l'indret.

11. CONCLUSIONS

El control arqueològic efectuat al carrer de Capellans número 5 ha permès documentar parcialment algunes estructures que podem datar, com a mínim, del segle XIX. Aquestes estructures estan relacionades amb la finca que s'hi va ubicar amb anterioritat a l'actual, construïda cap a mitjans del segle XX. Tot i que a la intervenció no s'ha pogut recuperar material arqueològic que permeti establir una data més aproximada per a la construcció d'aquestes estructures, cal recordar que ens trobem

dins de la zona ocupada per la vilanova dels Arcs, que es va desenvolupar en aquesta zona, fora del perímetre protegit per la muralla romana a partir d'aproximadament el segle X.

12. BIBLIOGRAFIA

AUTORS DIVERSOS (1982), Gran Geografia Comarcal de Catalunya. Volum 8, el Barcelonès i el Baix Llobregat. Barcelona.

MIRÓ, C. (2005), "Balanz de l'activitat arqueològica a la ciutat (setembre 2003 – desembre 2004)". *Quaderns d'arqueologia i història de la ciutat de Barcelona*, època II, 01, pàg. 133-149. Barcelona.

PUIG, F. (Inèdit), Projecte d'intervenció arqueològica al carrer dels Capellans, 5. Barcelona.

Documentació consultada:

Arxiu Històric de la Ciutat de Barcelona (A.H.C.B.)

- Garriga i Roca, M. (1858) – Plànol 43 dels Quarterons Garriga i Roca. Codi Pl. 9.2 / C4 / 43. Número de document 14256.

ANNEX 1. DOCUMENTACIÓ ADMINISTRATIVA



Expedient 437 K121 NB sobre l'autorització per a 2008 de la intervenció preventiva a: Carrer de Capellans, 5 (Barcelona, Barcelonès), segons el procediment establert en l'article 14 i següents del Decret 78/2002, de 5 de març de 2002, del Reglament de protecció del patrimoni arqueològic i paleontològic.

Fets

1. El dia 23 de gener de 2008, el senyor Ferran Puig i Verdaguer director del Servei d'Arqueologia del Museu d'Història de la ciutat de Barcelona, va presentar una petició per realitzar una intervenció arqueològica a: Carrer de Capellans, 5 (Barcelona, Barcelonès).
2. El dia 29 de gener de 2008, el Servei d'Arqueologia i Paleontologia va emetre informe favorable a l'esmentada sol·licitud.

Motivació

Realització d'una rasa de canalització per a la xarxa de subministrament en una àrea d'expectació arqueològica.

Fonaments de dret

1. Article 47 i següents de la Llei 9/1993, de 30 de setembre, del patrimoni cultural català (DOGC núm. 1807).
2. Decret 78/2002, de 5 de març de 2002, del Reglament de protecció del patrimoni arqueològic i paleontològic (DOGC núm. 3594).

Resolució

Per tot això, resolc:

- 1: **Autoritzar** la realització d'una intervenció arqueològica preventiva d'acord amb les següents dades i condicions:

Lloc de la intervenció: Carrer de Capellans, 5 (Barcelona, Barcelonès).

Persona o institució autoritzada: Museu d'Història de la ciutat de Barcelona.

Direcció de la intervenció arqueològica: Miquel Gea Bullich (Actium, SL).

Activitat autoritzada: Control moviment de terres, excavació arqueològica.

Termini de realització de la intervenció: 30 de gener al 13 de febrer de 2008.

Lloc de dipòsit provisional de les restes: Museu d'Història de la ciutat de Barcelona.

La intervenció arqueològica o paleontològica autoritzada haurà de ser realitzada d'acord amb les disposicions de la Llei 9/1993, del patrimoni cultural català, i del Decret 78/2002, del Reglament de protecció del patrimoni arqueològic i paleontològic, així com en els termes descrits en la documentació presentada per a la tramitació de l'expedient.



2: Notificar aquesta resolució, tal i com disposa l'article 5.2 del Decret 78/2002, simultàniament a l'ajuntament del municipi afectat i a la persona interessada, amb l'advertiment que:

- Els particulars poden interposar recurs d'alçada contra aquesta resolució davant l'òrgan que l'ha dictat o davant del conseller de Cultura, en el termini d'un mes a comptar des de l'endemà de la recepció de la notificació, d'acord amb l'article 107 en relació amb els articles 114 i 115 de la Llei de règim jurídic de les administracions públiques i del procediment administratiu comú, sens perjudici que es pugui interposar altre recurs que sigui considerat convenient.
- Les administracions públiques podran interposar, d'acord amb el que determina l'article 44 de la Llei 29/1998, de 13 de juliol, de la Jurisdicció Contenciosa Administrativa, recurs contenciós administratiu davant el Tribunal Superior de Justícia de Catalunya, en el termini de dos mesos a comptar des de la notificació. Potestativament, dins el mateix termini, també podran efectuar el requeriment previ que determina el precepte legal abans esmentat.

Barcelona, 30 de gener de 2008

Josep M. Carreté Nadal
Director general del Patrimoni Cultural

Resolució signada pel Director General del Patrimoni Cultural. Aquest document només es vàlid a efectes de comunicació.

ANNEX 2. DOCUMENTACIÓ FOTOGRÀFICA



FOTO 1. Vista de la zona abans d'iniciar-se l'excavació de la rasa



FOTO 2. Vista de la rasa amb serveis actuals a la zona del C. Sagristans (Tram 1)



FOTO 3. Vista zenital de l'estructura UE 102 (Tram 2)



FOTO 4. Visió general de les estructures localitzades (Tram 2)

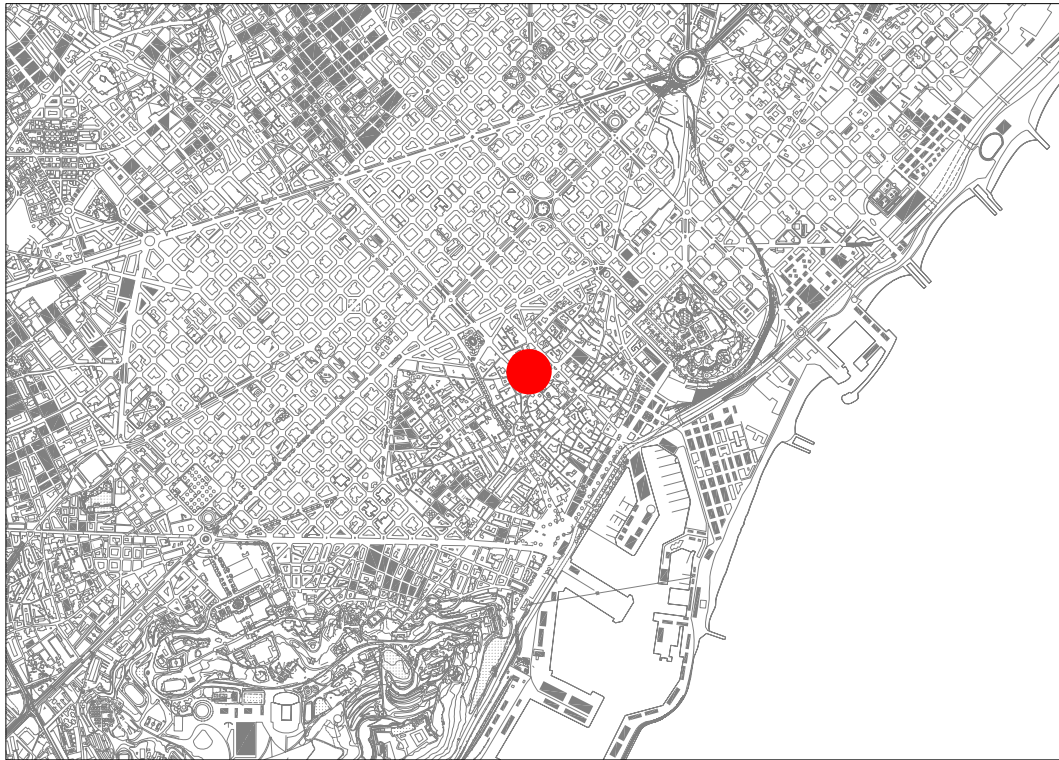


FOTO 5. Cobertura de les estructures amb geotèxtil (Tram 2)

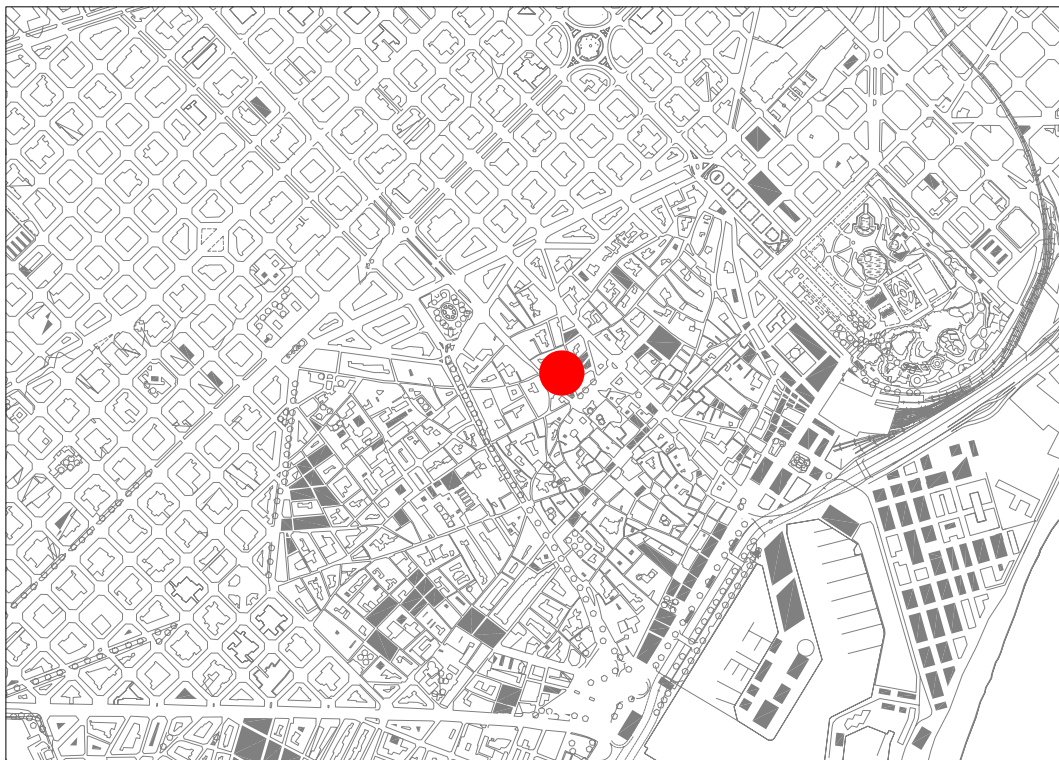


FOTO 6. Col·locació dels tubs per sobre les estructures (tram 2)

ANNEX 3. DOCUMENTACIÓ PLANIMÈTRICA



Topogràfic Escala 1:50.000

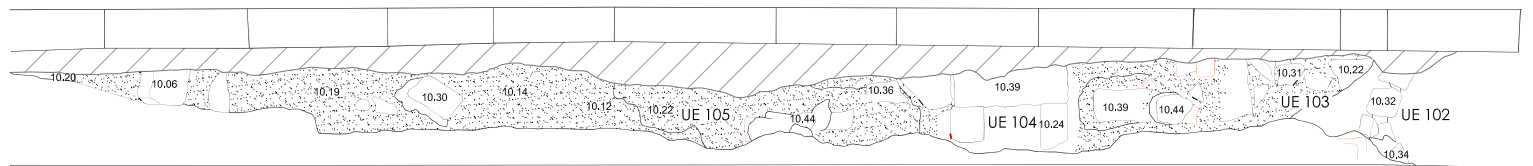


Topogràfic Escala 1:25.000

INTERVENCIÓ ARQUEOLÒGICA		TÍTOL PLÀNOL		CODI M.H.C.B.	NÚM.PLÀNOL
C/ Capellans, 5 - Barcelona - El Barcelonès		Situació de la intervenció arqueològica		012/08	1
PROMOCIÓ I FINANÇAMENT	AUTOR	ESCALA	DATA		
Aigües de Barcelona, SA	Miquel Gea i Bullich	1/50.000 1/25.000	04/02/08		

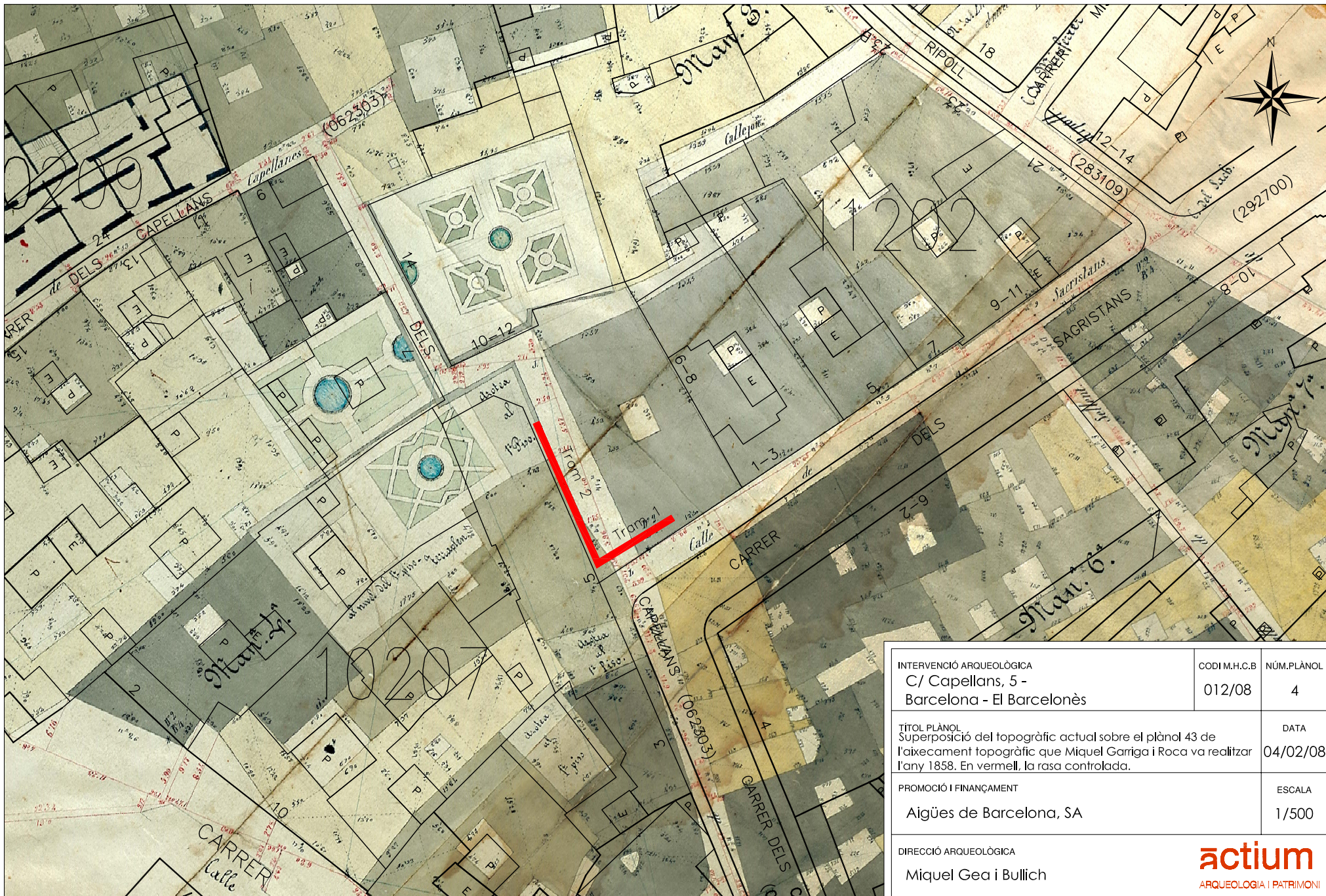


INTERVENCIÓ ARQUEOLÒGICA C/ Capellans, 5 - Barcelona - El Barcelonès	CODI M.H.C.B 012/08	NÚM.PLÀNOL 2
TÍTOL PLÀNOL Situació de la rasa controlada (en vermell)		DATA 04/02/08
PROMOCIÓ I FINANÇAMENT Aigües de Barcelona, SA		ESCALA 1/200
DIRECCIÓ ARQUEOLÒGICA Miquel Gea i Bullich		actium ARQUEOLOGIA I PATRIMONI

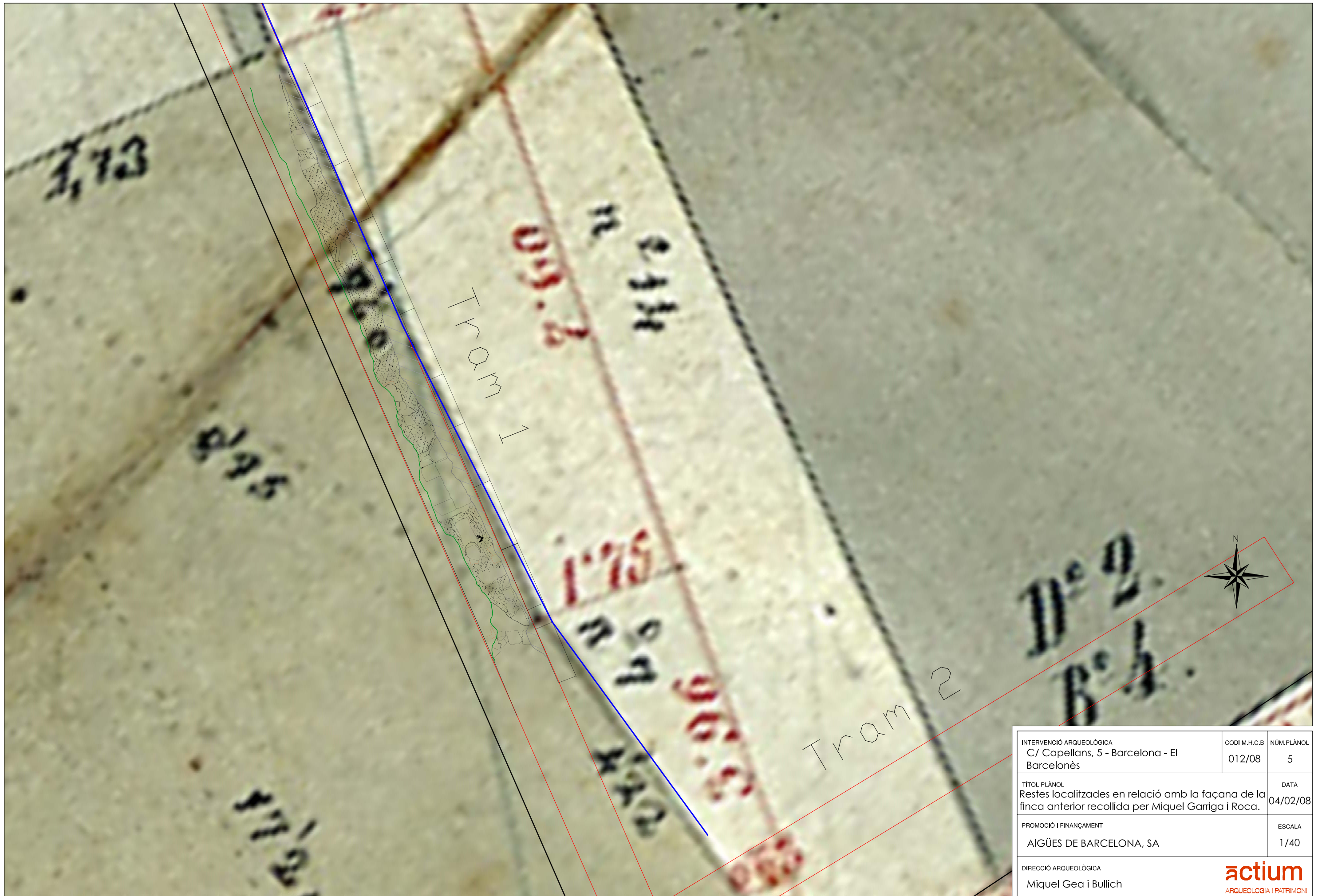


FAÇANA ACTUAL C/ CAPELLANS, 5

INTERVENCIÓ ARQUEOLÒGICA C/ Capellans, 5 - Barcelona - El Barcelonès	CODI M.H.C.B 012/08	NÚM.PLÀNOL 3
TÍTOL PLÀNOL Estructures arqueològiques localitzades	DATA 04/02/08	
PROMOCIÓ I FINANÇAMENT Aigües de Barcelona, SA	ESCALA 1/40	
DIRECCIÓ ARQUEOLÒGICA Miquel Gea i Bullich		



INTERVENCIÓ ARQUEOLÒGICA C/ Capellans, 5 - Barcelona - El Barcelonès	CODI M.H.C.B 012/08	NÚM.PLÀNOL 4
TÍTOL PLÀNOL Superposició del topogràfic actual sobre el plànol 43 de l'aixecament topogràfic que Miquel Garriga i Roca va realitzar l'any 1858. En vermell, la rasa controlada.		DATA 04/02/08
PROMOCIÓ I FINANÇAMENT Aigües de Barcelona, SA		ESCALA 1/500
DIRECCIÓ ARQUEOLÒGICA Miquel Gea i Bullich		actium ARQUEOLOGIA I PATRIMONI



INTERVENCIÓ ARQUEOLÒGICA C/ Capellans, 5 - Barcelona - El Barcelonès	CODI M.H.C.B 012/08	NÚM.PLÀNOL 5
TÍTOL PLÀNOL Restes localitzades en relació amb la façana de la finca anterior recollida per Miquel Garriga i Rocca.	DATA 04/02/08	
PROMOCIÓ I FINANÇAMENT AIGÜES DE BARCELONA, SA	ESCALA 1/40	
DIRECCIÓ ARQUEOLÒGICA Miquel Gea i Bullich		actium ARQUEOLOGIA I PATRIMONI